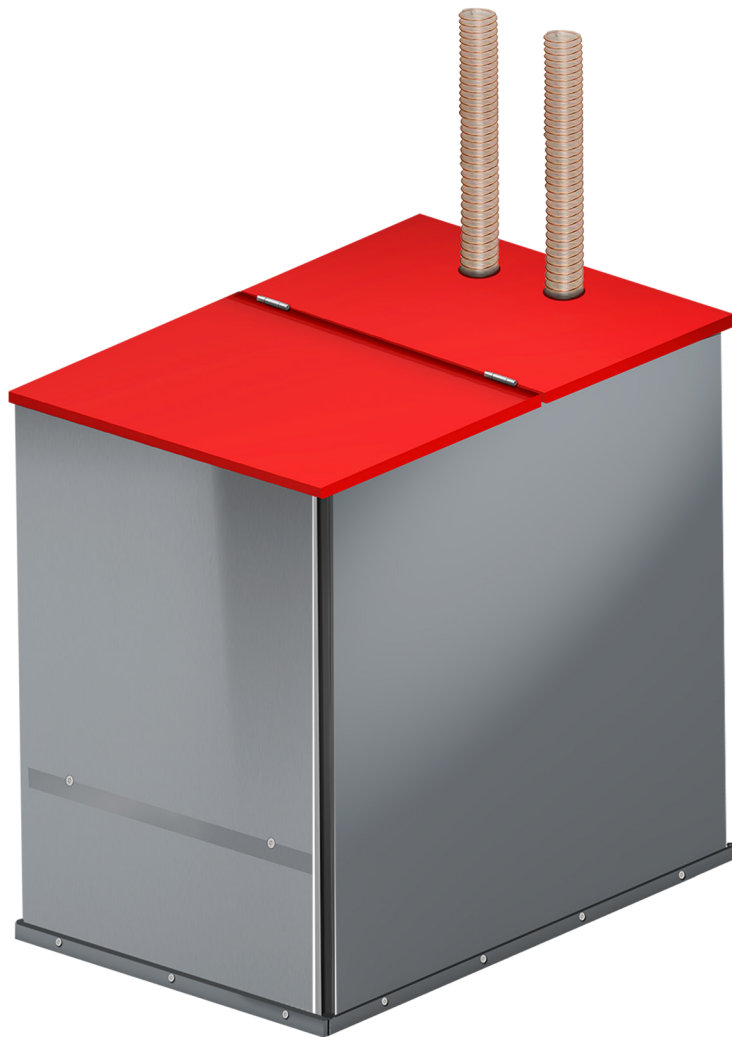


NOTICE DE MONTAGE

STOCKAGE DE GRANULÉS



Réservoir hebdomadaire PWB

1 Généralités

⚠ AVERTISSEMENT

Risques de blessures, dommages matériels

Risque de blessures, dommages en cas de non-respect des consignes de sécurité

- Lire et respecter les consignes de sécurité de la notice d'utilisation.
- Lire et respecter la notice d'utilisation de l'installation.

Blessures, dommages en cas d'installations inappropriées

- L'exécution des tâches décrites doit uniquement avoir lieu par un personnel de montage formé par Hargassner.
- Les travaux sur le système électrique ainsi que les mesures constructives de prévention incendie doivent uniquement être prises par un personnel dûment formé et qualifié.

2 Aménagement du lieu de mise en place

Réaliser le lieu de mise en place selon la réglementation locale (par ex. : EN ISO 20023).

2.1 Aération des lieux de mise en place

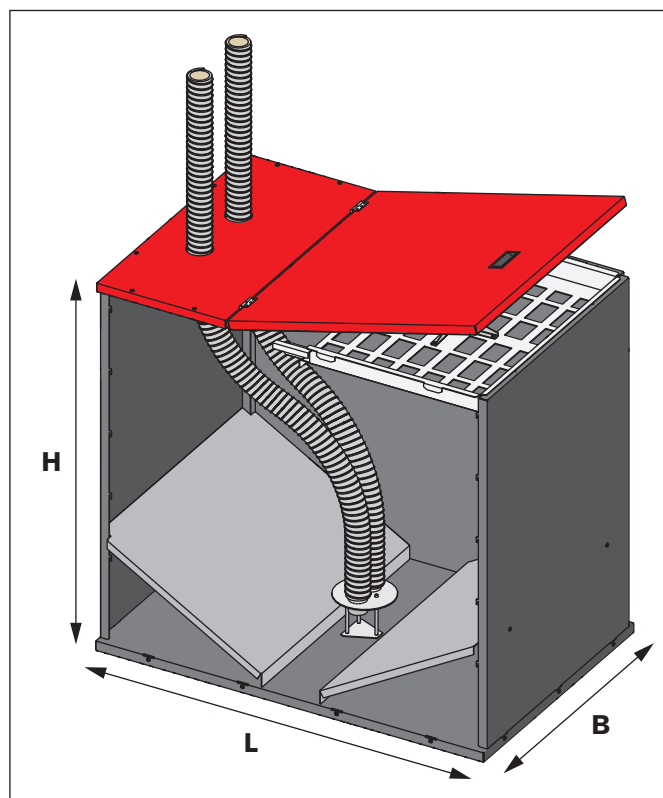
Pour écarter tout risque, il faut respecter deux principes simples :

- Le lieu de mise en place doit être étanche par rapport à l'habitat
- Ventilation directement par les orifices vers l'extérieur. Des orifices de ventilation séparés doivent être fermés lors du remplissage, afin que la soufflante d'aspiration puisse générer une légère dépression dans le silo

3 Emploi conforme

Le réservoir hebdomadaire PWB sert uniquement à stocker des granulés de bois de qualité normalisée EN ISO 17225-2.

4 Dimensions



Dimensions extérieures Réservoir hebdomadaire PWB

Désignation		Dimension
L	Longueur	1155 mm
B	Largeur	775 mm
H	Hauteur	1095 mm

5 Caractéristiques techniques

Réservoir hebdomadaire PWB	
Désignation	Valeur
Chambre de remplissage	770 litres
Volume de remplissage*	570 kg
Poids à vide	92 kg
Poids total max.	662 kg

* à la densité en vrac maximale de 750 kg/m³

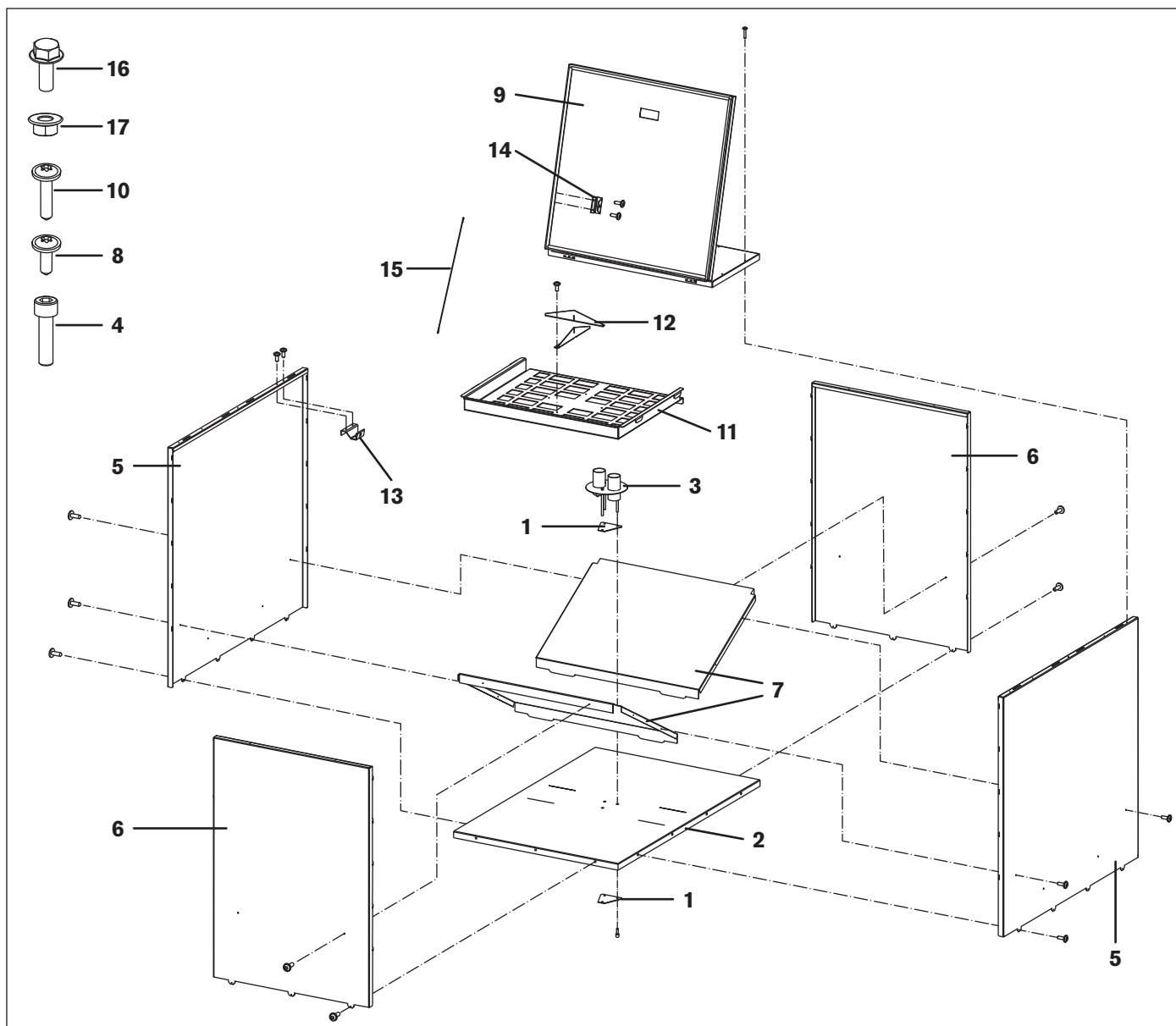
6 Montage du réservoir hebdomadaire

 **AVERTISSEMENT**

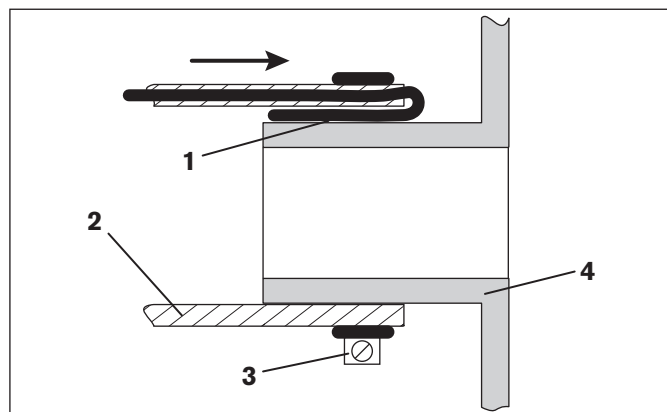
Risque de blessures

Blessures lors de la manipulation de composants à angles vifs

- Porter des gants de protection



- Positionner les plaques d'aspiration (1) sur les côtés intérieur et extérieur du fond (2) au niveau des alésages et les visser avec la prise d'aspiration (3) à l'aide de 3 vis M5x10 (4)
- Poser le fond (2) sur un sol plan
- Positionner les parois latérales (5)
- Les pattes des parois latérales s'engagent dans les encoches du fond
- Positionner les parois(6)
- Les pattes inférieures s'engagent dans les encoches du fond, les pattes latérales dans celles des parois latérales
- Insérer les tôles de glissière (7)
- Les pattes s'engagent dans les encoches du fond
- Visser les parois frontales et latérales au fond avec 14 vis à tôle M4x12 (8)
- Visser les tôles de glissière avec les parois frontales et latérales à l'aide de 12 vis à tôle M4x12 (8)
- Positionner le couvercle (9) et le visser avec 6 vis à tôle M4x35 (10)
- Étanchéifier les arêtes entre les tôles de glissière et les parois frontales et latérales ainsi que sur le côté court du couvercle avec du silicone
- Accrocher la grille (11) dans le réservoir hebdomadaire
- Assembler les équerres à lames (12) et les visser sur la grille aux positions définies avec 4 vis à tôle M4x12 (8)
- Monter le dispositif d'accrochage (13) sur la paroi latérale de gauche et de droite avec 2 vis à tôle M4x12 (8)
- Monter le dispositif de suspension du câble (14) à l'intérieur du couvercle avec 2 vis à tôle M4x12 (8)
- Visser le câble métallique (15) au dispositif d'accrochage et de suspension du câble avec 2 vis à brides M6x16 (16) et 2 écrous M6 (17)
- Ne serrer les écrous à bride que de façon à permettre au câble de rester mobile



- Tirer le fil en cuivre (1) hors du tuyau (2) et le dénuder sur env. 5 cm
- Serrer le fil en cuivre entre le manchon (4) et le tuyau
- Insérer le tuyau sur le manchon
- Fixer le tuyau au manchon avec le collier de serrage (3)

Mise à la terre des conduits de granulés

- Replier l'étrier métallique du raccord d'insertion vers l'intérieur

7 Montage des tuyaux de granulés

AVERTISSEMENT

Risque d'incendie

Risque d'incendie par décharge électrostatique

- Mettre les tuyaux de granulés à la terre aux deux extrémités à l'aide du fil en cuivre intégré.
- Employer des manchons en métal pour rallonger le tuyau de retour d'air.
- Raccordement à la terre uniquement sur surfaces à nu.

- Faire cheminer le tuyau d'aspiration de granulé et le tuyau de retour d'air par les orifices dans le couvercle

Le transport de granulé dans les tuyaux génère une charge électrostatique.

Mettre le tuyau d'aspiration de granulé et le tuyau de retour d'air à la terre sur chaque fixation au manchon (aux deux extrémités).

7.1 Repérage des tuyaux de granulés

ATTENTION

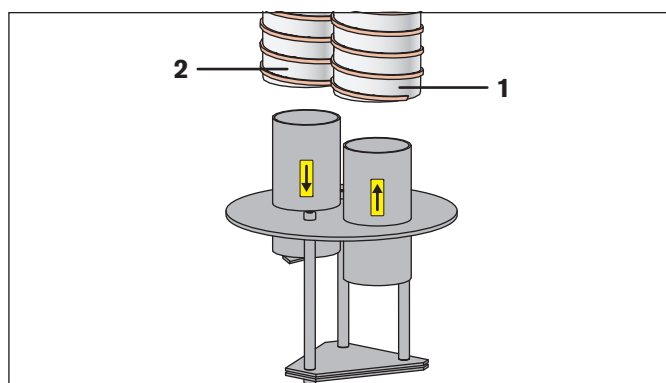
Dommages matériels

Dommages sur l'installation par un mauvais montage des tuyaux de granulés

- Raccorder le tuyau d'aspiration des granulé et le tuyau d'air de retour selon les flèches de direction sur le manchon de tuyau.

REMARQUE

Repérer durablement le tuyau d'aspiration de granulé et le tuyau de retour d'air aux extrémités pour éviter de les intervertir. Évitez une inversion lors du montage ou des travaux d'entretien.



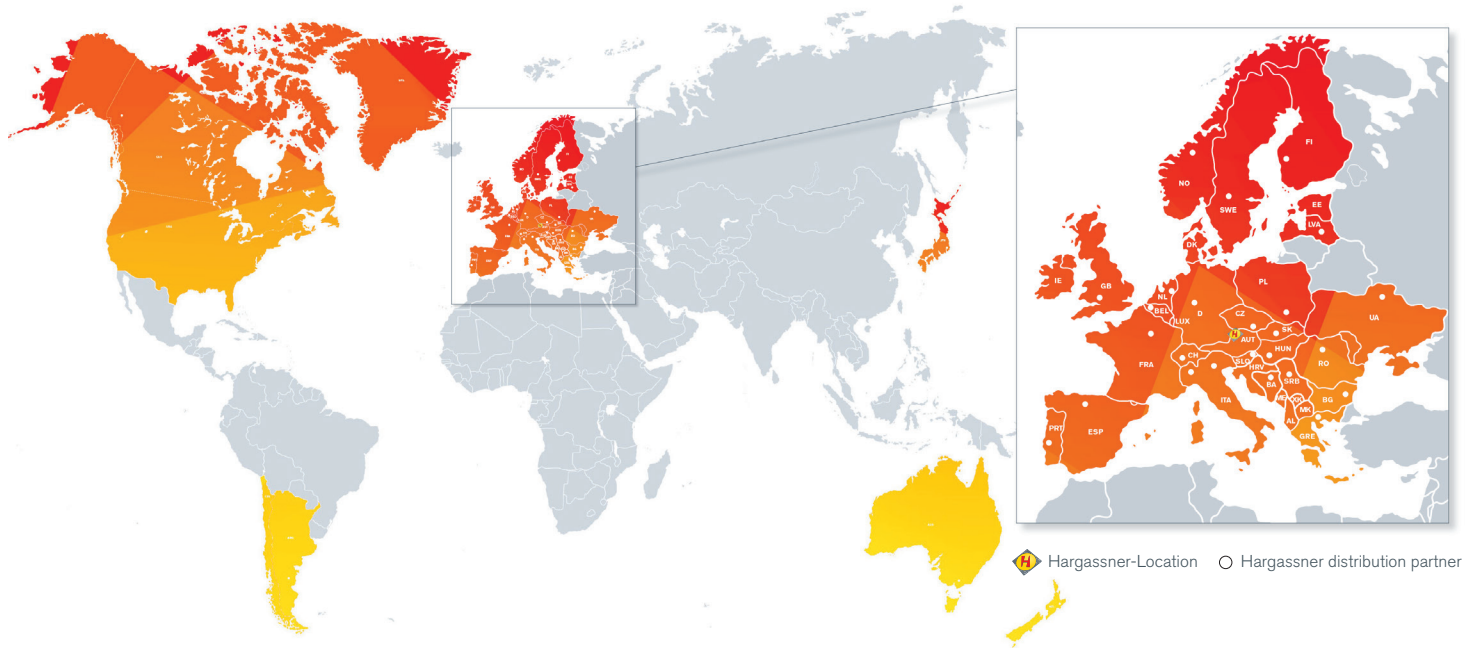
Pos	Repère
1	Tuyau d'aspiration de granulé
2	Tuyau de retour d'air

notes



notes

notes



Your expert for **SUSTAINABLE HEATING**

Complete Hargassner range: pellet boilers, wood chip boilers, wood log boilers, accumulator tanks, industrial boilers up to 2.5 MW, heating modules, filling augers, Power-Box warm-air module, heat pumps, solar panels and hydraulic accessories

HARGASSNER Ges mbH
Anton Hargassner Straße 1
4952 Weng im Innkreis
AUSTRIA
+43 77 23 52 74 - 0
office@hargassner.at

hargassner.com